



DOSSIER
INFORMATIVO
SOBRE
DISCAPACIDAD
AUDITIVA

1.- Presentación:

Concepto de discapacidad auditiva.
Tipos y grados.

2.- Necesidades educativas asociadas a la discapacidad auditiva. Tipos de comunicación.

3.- Adaptaciones de acceso, ayudas técnicas:

Audífonos.
Implante coclear.
Emisora de FM.
Insonorización

4.- Adaptaciones curriculares:

Metodológicas.
Espaciales.
ACIS.

5.- Cuidados, mantenimiento de las ayudas técnicas.

6.- Coordinaciones:

Equipo docente del centro educativo.
Familias.
Con otros servicios: centros audiológicos, programaciones, servicios médicos...

7. Inclusión educativa.

8. Webgrafía de interés.

Apéndices:

- Esquema de funcionamiento de un implante coclear.
- Audiograma de sonidos familiares

1.- PRESENTACIÓN

Hemos elaborado este dossier para ayudar a todo el profesorado que se incorpora nuevo a nuestro Centro, a comprender un poco mejor el mundo de la discapacidad auditiva, “la discapacidad invisible”.

Una de las señas de identidad del CEIP Dionisio García Barredo es que es un centro preferente para escolarizar alumnado sordo. Puede darse el caso, que en este curso no tengas ningún alumno con esta discapacidad en tu tutoría, pero creemos que debes conocer esta información básica y esencial para garantizar la integración de este tipo de alumnado ya que todos compartimos espacios y todos debemos comunicarnos, aceptarnos y ayudarnos.

Concepto de discapacidad auditiva

Es la pérdida funcional de la capacidad auditiva, en relación con la recepción, procesamiento y comprensión de los sonidos. La audición se mide en decibelios (dB).

Tipos y grados

Por el **tipo** de pérdida auditiva:

- Hipoacusia de transmisión o conducción: por patología originada en el oído externo (pabellón auditivo y conducto auditivo externo), y el oído medio (membrana del tímpano, caja del tímpano y cadena de huesecillos).
- Hipoacusia neurosensorial: patología originada en el oído interno.
- Hipoacusia mixta: umbral auditivo entre 71 y 90 (dB).

Por el **grado** de pérdida auditiva o hipoacusia:

- Hipoacusia leve: umbral auditivo entre 25 y 40 (dB).
- Hipoacusia moderada: umbral auditivo entre 41 y 70 (dB).
- Hipoacusia severa: umbral auditivo entre 71 y 90 (dB).
- Hipoacusia profunda: umbral auditivo entre 91 y 110 (dB).
- Cofosis: umbral superior a los 110 (dB).

2.- NECESIDADES EDUCATIVAS DEL ALUMNADO CON DISCAPACIDAD AUDITIVA. TIPOS DE COMUNICACIÓN

- Necesidad de apropiarse tempranamente de un código comunicativo útil y funcional.
- Necesidad de conocer y aprender de (forma intencional) y sistematizada, el código lingüístico mayoritario.
- Necesidad de trabajar los distintos componentes del lenguaje:
 - Mejorar la fonética, fonología, aprovechando al máximo los restos auditivos.
 - Aumentar el vocabulario que conoce y utiliza.
 - Mejorar la morfosintaxis.
 - Ampliar las funciones del lenguaje que utilice el alumno.
- Necesidad de mejorar la expresión y comprensión.
- Necesidad de aprender a utilizar y cuidar la ayuda técnica (audífono, IC, amplificadores...).
- Necesidad de relacionarse con adultos e iguales con discapacidad auditiva y normo-oyentes.
- Necesidad de aprender Sistemas de Aumentativos de Comunicación.
- Necesidad de beneficiarse de las adaptaciones curriculares.

La principal necesidad que presenta todo el alumnado es disponer de un sano desarrollo personal y emocional, que se construye día a día en relación con las personas con las que convivimos, desde una autoestima positiva. La variedad de necesidades es tan amplia y diversa, como la individualidad de cada uno de nuestro alumnado. Es por esto, que responderemos con distintas medidas educativas, a las distintas necesidades educativas (niños que funcionen de manera adecuada con implantes cocleares, otros niños que precisen de sistemas aumentativos de comunicación, otros que necesiten lengua de signos o métodos eclécticos o mixtos...), respetando todas y cada una de las modalidades.

3.- ADAPTACIONES DE ACCESO (Ayudas técnicas)

AUDÍFONOS

Son dispositivos que amplifican el sonido. Son adecuados para una discapacidad auditiva de grado ligero, medio o severo.

Hay diferentes modelos de audífonos (retro-auriculares, intra-auriculares, intra-canales...), cada tipo se ajusta a una pérdida más específica.

Es muy importante estar atento al uso y estado del aparato, observando el bienestar del alumno, sin manifestaciones de molestias o rechazos (pitidos, dolor, tocamientos...).

Nuestros alumnos tienen distintos tipos de audífonos, de distintas firmas comerciales.



IMPLANTES COCLEARES (IC)



Es una ayuda técnica (se implanta mediante intervención quirúrgica) que transforma el sonido en energía eléctrica, estimulando el nervio auditivo. Sirve para recuperar la audición, en algunos casos de sordera profunda bilateral pero nunca supone que el usuario deje de ser sordo

Está compuesto de dos partes:

INTERNA: estimulador/receptor y los electrodos que se introducen en la cóclea).

EXTERNA: procesador de la palabra, el cable, micrófono, antena así como una petaca para las pilas y baterías.

Es muy importante una rehabilitación bien programada, así como una implicación activa de la familia y del centro

Entre los cuidados que debemos tener con un IC, hay que citar:

- Evitar golpes.
- Evitar que se mojen las partes externas ¡ojo con la arena!
- Al practicar algunos deportes es aconsejable guardar o retirar las partes externas.
- Es importante saber que cuanto más ruido haya de fondo, la pila se gasta más rápido. También, cuantas más horas se utilice, más pila se gasta.
- En caso de que se programen salidas extraescolares y haya necesidad de pasar por detectores de metales (aeropuerto, museos...) nuestro alumnado con IC, no puede pasar por dichos dispositivos.

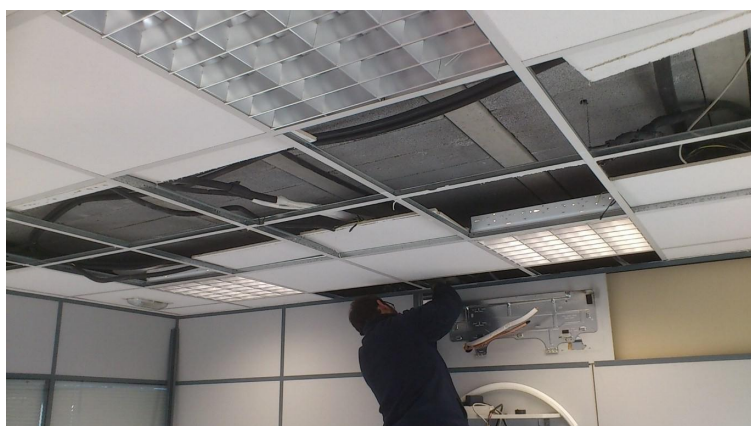
EMISORAS DE FM

Las emisoras de FM son aparatos que captan directamente la voz de la persona que habla así el usuario puede recibir la información sin interferencias de sonido ambiental.

En nuestro colegio hay 3 aparatos de FM.

Dentro del protocolo de uso de la emisora y siempre antes de utilizarla, hay que comprobar que no haya ningún obstáculo delante del micrófono (pañuelo, collar, melena..)

Es muy aconsejable que periódicamente (una vez por semana) se chequeen las emisoras para garantizar su estado y uso (pilas, dispositivos, limpieza) Siempre lo hará la misma persona (responsable encargado de esta tarea).



INSONORIZACIÓN

Nuestro centro educativo está mejorando sus instalaciones, insonorizando las aulas, de manera progresiva. Mediante esta técnica se mejora la calidad del sonido ya que se evita la reverberación y

la contaminación acústica que pueda entrar del exterior. Es muy importante, recordar siempre, tener las ventanas y puertas del aula cerradas (se abrirán para realizar las ventilaciones necesarias, en los momentos de recreo o cambios de clases).

4.– ADAPTACIONES CURRICULARES

4.1.- METODOLÓGICAS

Nos debemos remitir a las que aparecen en nuestro Plan de Atención a la Diversidad.

Nuestro alumnado con discapacidad auditiva aunque esté equipado con ayudas técnicas, no se garantiza que oigan perfectamente. Ya hemos dicho en apartados anteriores que estos alumnos, siempre, serán personas con discapacidad auditiva.

Sistemas Aumentativos y/o alternativos de comunicación.

Con objeto de transmitir los contenidos y favorecer su adquisición, se recomienda el uso de los diferentes SAACS, siempre y cuando sea preciso y sepa realizarse:

- Gestos fonéticos
- Palabra complementada
- Lengua de Signos Española.

4.2.– ESPACIALES

Situación del alumno en el aula

- * Debe estar sentado en primeras filas.
- * El oído con mejor recepción, no debe estar al lado de una pared, ni al lado de la ventana.
- * Debe disponer de buena visibilidad de la cara y boca del maestro, por si necesita ayudarse con lectura labial.
- * Hay que hablarle de frente prestando especial atención de no hablar en los momentos en que escribimos en la pizarra.
- * Se deben evitar las aulas ruidosas.
- * La organización de mesas en forma de U permite que pueda ver a sus compañeros cuando hablan.

El patio Y El Comedor

Suelen ser lugares muy ruidosos, agresivos para un niño con IC por lo que se deberán garantizar instrucciones a nivel individual. Se propone desarrollar estrategias tales como:

- Conocer de antemano normas de comportamiento y de uso de los espacios señalados (anticipación).
- Ubicación adecuada, para que pueda tener un campo de visión amplio.
- No colocar al alumno con discapacidad auditiva muy cerca de la fuente sonora.
- Juegos de interacción con otros alumnos.

4.3.- ADAPTACIONES CURRICULARES SIGNIFICATIVAS (ACIS)

En caso de que fueran necesarias, se ajustarán de manera individual, intentando siempre que sean lo menos significativas posibles, es decir se buscarán soluciones previas antes de decidir modificar unos objetivos. No obstante, será necesario tomar decisiones en equipo para programar ajustes y adaptaciones curriculares (según el modelo que consta en el anexo de nuestro PAD) de aquellos alumnos que se alejen más de 2 cursos, de la programación de su nivel.

Adaptar material, libros, lecciones con la ayuda y colaboración de los especialistas, dar más tiempo en los exámenes, hacerlos en dos días, incrementar soporte visual de informaciones y contenidos, evaluación diversificada.... pueden ser estrategias y adaptaciones de utilidad, para garantizar el aprendizaje de nuestro alumnado.

5.-CUIDADOS Y MANTENIMIENTO DE LAS AYUDAS TÉCNICAS

Es necesario conocer los dispositivos y saber “a nivel funcional” su manejo y mantenimiento, ya que pueden ocurrir inconveniencias o problemas en el centro escolar:

- Encendido y apagado del dispositivo.
- Tiempos de uso del dispositivo (en el caso de la FM, recordar que sólo se usará en tiempos de explicación y comunicación directa con el alumno en el aula ordinaria).
- Comprobar si está funcionando las diferentes ayudas técnicas (utilizar estrategias tales como: “¿me oyes?”, observar si gira la cabeza cuando se dice su nombre...).
- Cambio de pilas de los dispositivos.
- Reconocer fallos de funcionamiento: solicitar el código de señales luminosas que nos puede ayudar a localizar el fallo y comunicar de manera inmediata a la familia (si fuera preciso).

6. COORDINACIONES

Se considera necesario reuniones de coordinación frecuentes con distintos contextos:

Con la familia

Con objeto de anticipar aspectos que se van a trabajar en el aula, facilitando contenidos de trabajo, si fuera necesario.

Para conocer las evoluciones del alumno, tanto en el aula como en casa.

Compartir líneas de acción...

Con el resto de profesorado para favorecer el acceso al currículum y su valoración:

Para conocer las evoluciones del alumnado.

Para valorar su rendimiento escolar.

Para valorar su nivel de inclusión en el aula, valorando la sensibilización del grupo clase...

Con centro externo (cuando sea oportuno)

Para conocer aspectos significativos a tener en cuenta en el aula (por ejemplo, para saber poner un programa determinado en el dispositivo).

Con objeto de valorar su evolución y compartir líneas educativas...

7.- INCLUSIÓN EDUCATIVA

Se recomienda realizar actividades de sensibilización (tanto a nivel de aula, como a nivel de centro: celebrar el día del IC, el día de la LSE., actividades que vivencien, de manera experimental, la pérdida auditiva como por ejemplo: hablarles sin voz, escuchar la TV sin sonido, escuchar con tapones en los oídos, escuchar a dos personas hablando al mismo tiempo, etc) así como de inclusión educativa, con objeto de facilitar la convivencia y el desarrollo emocional de todo nuestro alumnado, sin olvidar, la presencia de los alumnos con discapacidad auditiva en el aula.

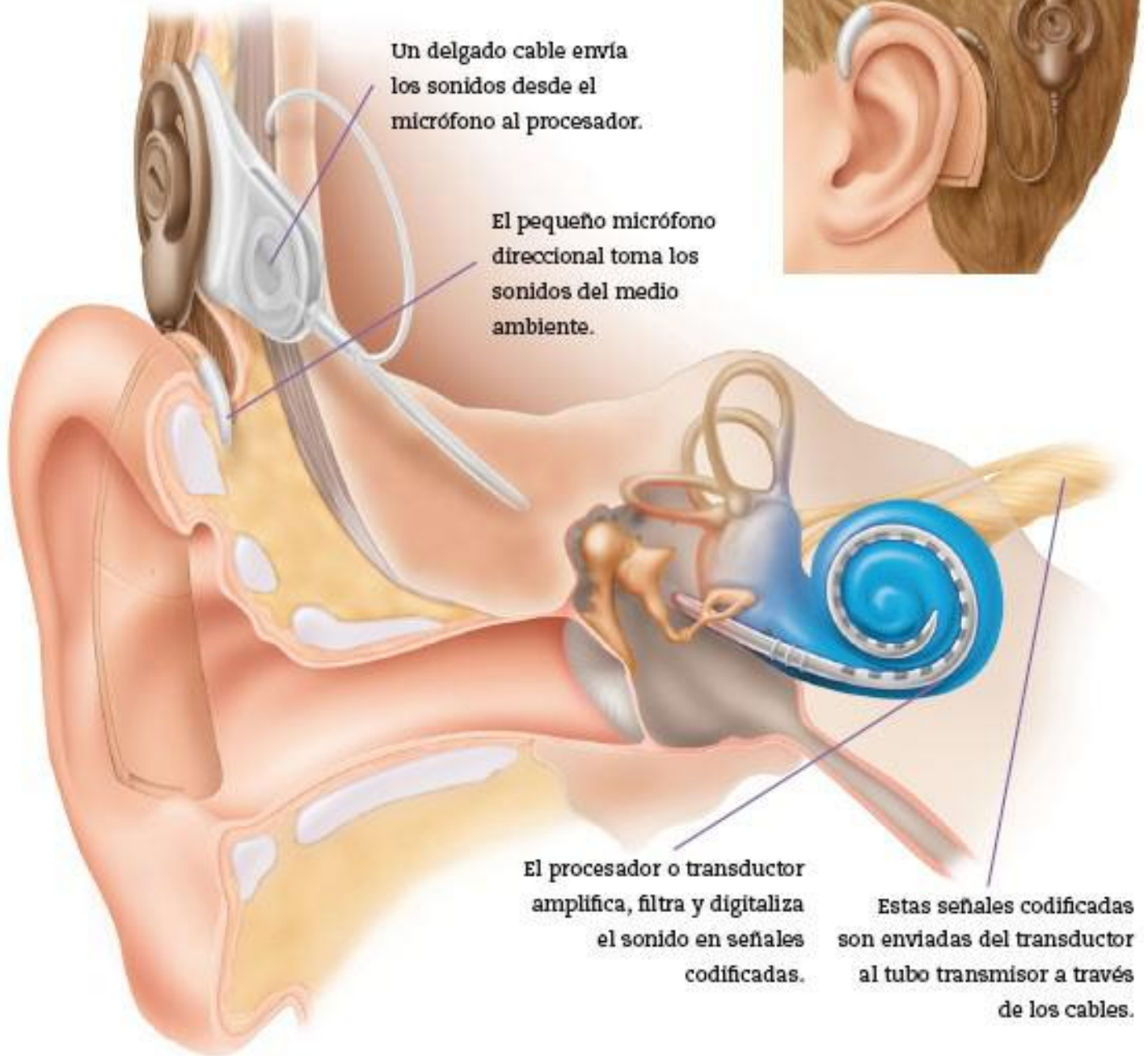
*“...Los estímulos del entorno crean en los niños/as y en las personas que les rodean un clima de afectividad e intercambio mutuos muy positivos en el campo de la socialización, enriqueciendo su comunicación.”
(Morgon, Aimard y Daudet 1984)*

ESQUEMA DE FUNCIONAMIENTO DE UN IMPLANTE COCLEAR



Un delgado cable envía los sonidos desde el micrófono al procesador.

El pequeño micrófono direccional toma los sonidos del medio ambiente.

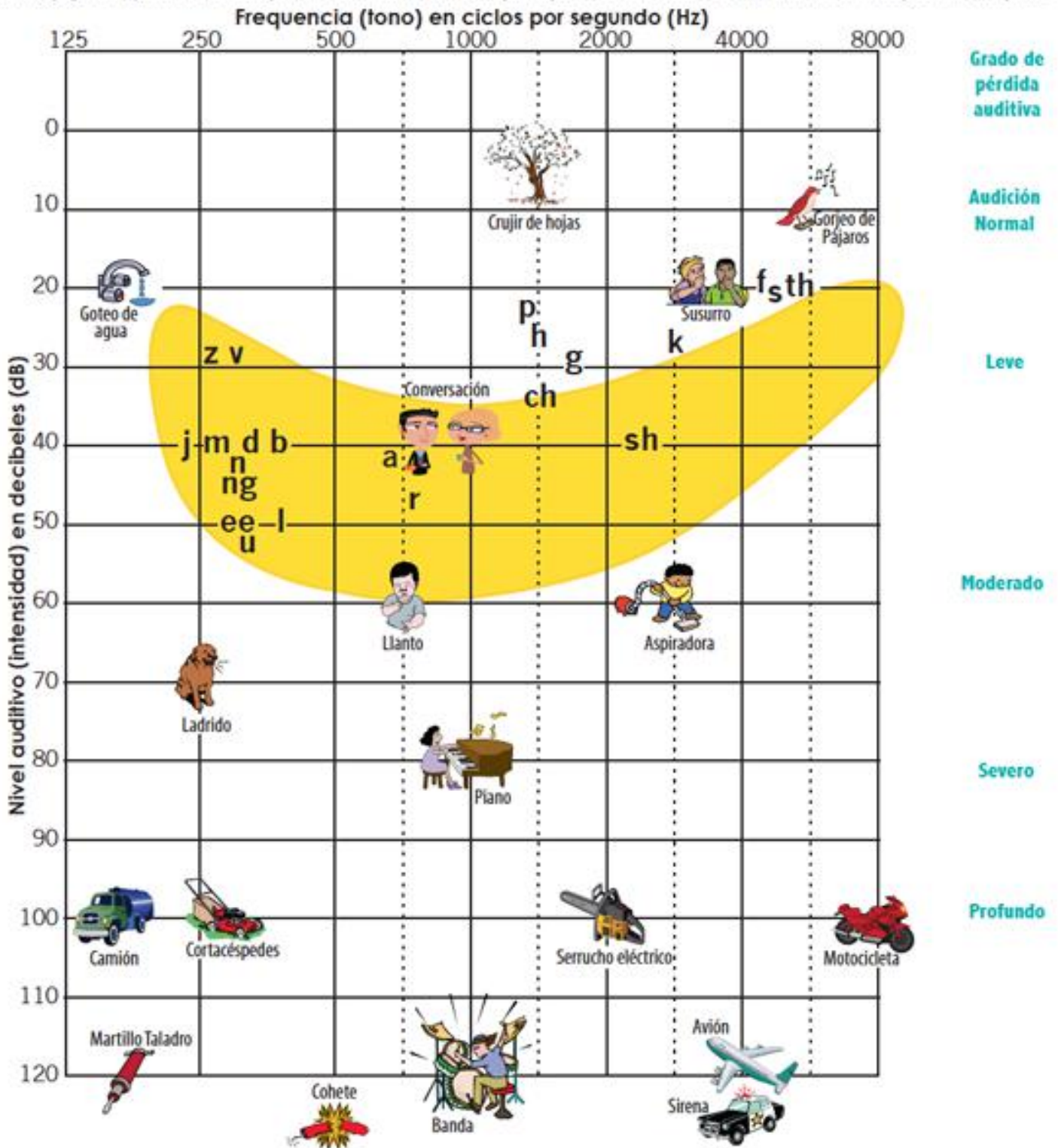


El procesador o transductor amplifica, filtra y digitaliza el sonido en señales codificadas.

Estas señales codificadas son enviadas del transductor al tubo transmisor a través de los cables.

Audiograma de sonidos familiares

Los sonidos del habla varían entre los idiomas, dialectos y países. Este audiograma muestra ejemplos de dónde se producen sonidos típicos del habla en inglés. El folleto (página uno y dos) fue traducido para dar información a lectores hispanos, pero no describe dónde todos los sonidos del habla se presentan en español.



Adaptado de la "Academia Americana de Audiología, www.audiology.org y Northern, J & Downs, M. (2002). Audiograma de sonidos familiares; y Ling, D. & Ling, A (1978) Rehabilitación Auditiva.

Este audiograma indica los sonidos que se pueden oír en función de la pérdida auditiva que se sufra, descrita en la columna de la derecha. Los sonidos debajo de la línea son los audibles en cada situación.

8.– WEBGRAFÍA DE INTERÉS

- Confederación estatal de personas sordas.
www.cnse.es
- El sonido de la hierba al crecer.
elsonidodelahierbaelcrecer.blogspot.com.es
- CREENA. Centro de recursos de E.E. de Navarra
creena.educacion.navarra.es
- Instituto Cervantes.
www.cervantes.es
- EOEP auditivos de la comunidad de Madrid
www.educa2.madrid.org/web/centro.eoep.auditivas.madrid
- Oir es clave
www.oiresclave.org
- Diccionarios L.S. online
www.spreadthesign.com/es
<http://www.sematos.eu/lse.html>

NOTAS

